

De ontwikkeling van transportbeton

666.97.05

In een weliswaar iets te breedsprakig artikel over de ontwikkeling van transportbeton wordt uitvoerig nagegaan hoe de toekomst voor de betoncentrales er in Duitsland uit zal zien. In 10 jaar tijds zijn er in Duitsland 300 betoncentrales opgericht, die in 1963 een gezamenlijke productie hadden van 11 miljoen m³ beton. Verwacht wordt dat het verbruik van transportbeton zal toenemen tot het viervoudige van dit bedrag.

Hierbij wordt gesteld, dat bij een cementverbruik door de betoncentrales van 8 % van het totale verbruik in 1962 en 11 % in 1963 dit zal groeien tot 32 %. Dit wordt niet te optimistisch geacht, daar in Amerika thans reeds 57 % van het totale cementverbruik via de betoncentrales geschiedt. Bij interpretatie van dit vergelijkend cijfer dient rekening te worden gehouden met het cementverbruik per hoofd der bevolking, dat bijv. in 1962 in Duitsland 418 kg en in Amerika 308 kg bedroeg. Op deze wijze is een prognose van de toename van het verbruik van transportbeton mogelijk.

De uitbreiding van het aantal betoncentrales is in de steden geen probleem, daar de mogelijkheden voor een regelmatige afname daar voor de hand liggen. In het besproken artikel wordt daarom de nadruk gelegd op de ontwikkeling van de verrijdbare betonmortelinstallaties, die buiten de dichtbevolkte gebieden tijdelijk zouden kunnen worden geplaatst. Er wordt een uitvoerig overzicht gegeven van de op de Bauma geëxposeerde nieuwe installaties, truckmixers, agitators en transportmiddelen. De eenvoudig te verplaatsen centrales kunnen worden ingezet indien zich een tijdelijke vraag naar transportbeton voordoet, zoals bij grote werken en uitbreidingen van woongebieden buiten de steden.

Enkele nieuw ontwikkelde verrijdbare installaties worden getoond in de figuren 13 t.e.m. 17.

R. A. T.

Beton, Heft 6, juni 1964.

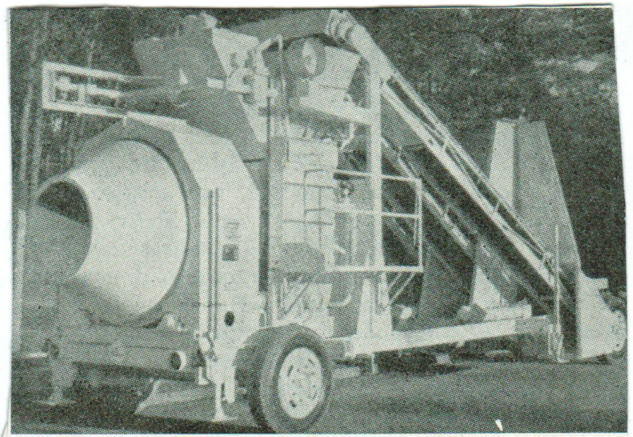


Fig. 13. Verrijdbare doserings- en menginstallatie in rijstelling.

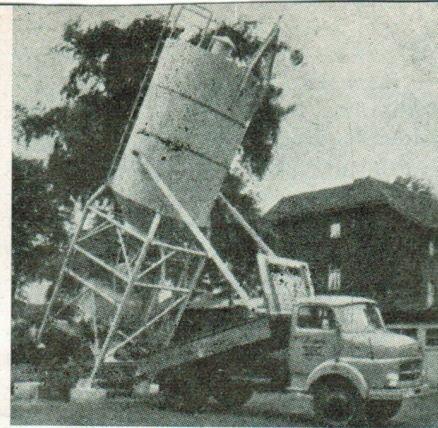


Fig. 15. Het opzetten der menginstallatie.

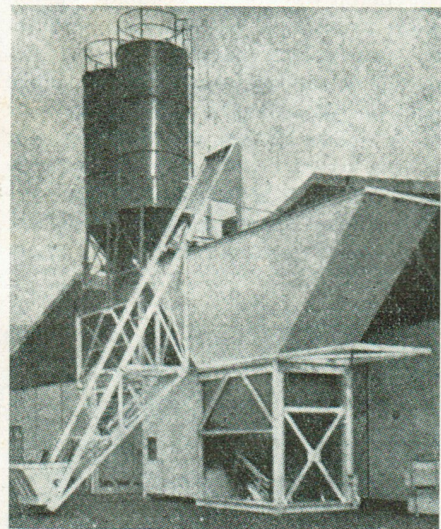


Fig. 16. Transportabele doseringsinstallatie.

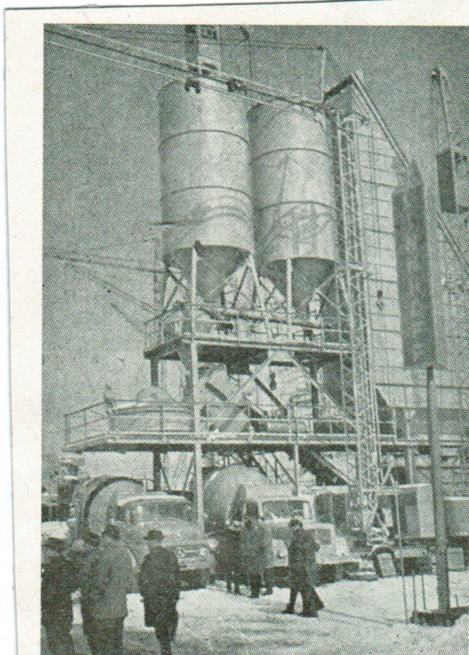


Fig. 14. Mobiele afmeet- en menginstallatie.



Fig. 17. Mobiele installatie in rijstelling.